

સમગ્ર શિક્ષા-ગુજરાત વિશે

ભારત સરકારે શાળાકીય શિક્ષણ ક્ષેત્ર માટે પૂર્વ-પ્રાથમિક થી ધોરણ-૧૨ સુધી એક વિસ્તૃત કાર્યક્રમ, સમગ્ર શિક્ષણની શરૂઆત કરી છે અને શાળાકીય શિક્ષણની સમાન તકો અને સમાન અધ્યયન નિષ્પત્તિઓને આધારે શાળાની અસરકારકતામાં સુધારો કરવાનું વ્યાપક લક્ષ્ય ધરાવે છે. તે પૂર્વ-પ્રાથમિક, પ્રાથમિક, ઉચ્ચ પ્રાથમિક, માધ્યમિકથી ઉચ્ચ માધ્યમિક સ્તર સુધી અતૂટ સાંકળ તરીકે 'શાળા' ની કલ્પના કરે છે.

તે પ્રાથમિક શિક્ષણ માટેની સર્વ શિક્ષા અભિયાન (**SSA**), માધ્યમિક અને ઉચ્ચતર માધ્યમિક શિક્ષણ માટેની રાષ્ટ્રીય માધ્યમિક શિક્ષા અભિયાન (**RMSA**) અને શિક્ષકોમાં ક્ષમતા નિર્માણ માટે ટીચર એજ્યુકેશન (**TE**) એમ ત્રણ યોજનાઓને સમાવિષ્ટ કરે છે;. શિક્ષણ માટેના **Sustainable Development Goal (SDG)** મુજબ પૂર્વ-પ્રાથમિકથી ઉચ્ચતર માધ્યમિક સ્તર સુધી સંમિલિત અને સમાન ગુણવત્તાયુક્ત શિક્ષણ સુનિશ્ચિત કરવું એ આ યોજનાનો દ્રષ્ટિકોણ છે.

ગુજરાતમાં, સમગ્ર શિક્ષા પ્રોજેક્ટ ગુજરાત શાળા શિક્ષણ પરિષદ (**GCSE**) દ્વારા અમલમાં છે. તે શિક્ષણ માટે **Sustainable Development Goal (SDG)** પૂર્વ-પ્રાથમિકથી ઉચ્ચતર માધ્યમિક સ્તર સુધી સંમિલિત અને સમાન ગુણવત્તાયુક્ત શિક્ષણ સુનિશ્ચિત કરવા પર ધ્યાન કેન્દ્રિત કરે છે.

ગુજરાત શાળા શિક્ષણ પરિષદ (GCSE) એ રાજ્યમાં શાળાકીય શિક્ષણ ક્ષેત્રે વિવિધ પ્રોજેક્ટ અમલમાં મૂકતી એક અમલીકરણ એજન્સી તરીકે વિકાસ કર્યો છે

સમગ્ર શિક્ષા હેઠળ, ગુજરાતના તમામ ૩૩ જિલ્લાઓ અને ૪ મહાનગરપાલિકાઓને આવરી લેવામાં આવી છે

પ્રોજેક્ટના અસરકારક અમલીકરણ માટે વિકેન્દ્રિત વ્યવસ્થાપન માળખું અપનાવવામાં આવ્યું છે

કવોલીટી એજ્યુકેશન, એસેસમેન્ટ અને મોનિટરીંગ

કવોલીટી એજ્યુકેશન, એસેસમેન્ટ અને મોનિટરીંગ શાખા ગુણવત્તાયુક્ત શિક્ષણ (પૂર્વ-પ્રાથમિકથી ધોરણ-૧૨), મૂલ્યાંકન, સંશોધન, મોનિટરીંગ અને શિક્ષક ક્ષમતા વિકાસ સંબંધિત પ્રવૃત્તિઓ પર કામ કરે છે.

QE&M શાખાના મુખ્ય ઉદ્દેશો આ મુજબ છે;

શાળાકીય શિક્ષણમાં ગુણવત્તા સુધારણા

પેડાગોજીની સાચી સમજણનો વિકાસ

ગુણવત્તાયુક્ત અધ્યયન-અધ્યાપન સામગ્રીનો વિકાસ અને વિતરણ

ગુણવત્તા અભિવૃદ્ધિ માટે નવીન કાર્યક્રમોનું આયોજન

શાળાકીય શિક્ષણ ક્ષેત્રે નવીનતમ શિક્ષણ પદ્ધતિઓ વિશે શિક્ષકોમાં જાગૃતિ લાવવી

અન્ય રાજ્યોમાં ચાલી રહેલ શ્રેષ્ઠ અને અગ્રણી શિક્ષણ પદ્ધતિઓનો અમલ અને પ્રસાર

અસરકારક વર્ગખંડ વ્યવહાર માટે જરૂરી પૂરક અધ્યયન-અધ્યાપન સામગ્રીનો વિકાસ

સામયિક શૈક્ષણિક મૂલ્યાંકન અને જરૂરી ઉપચારાત્મક સહાય પૂરી પાડવી શાળાની કામગીરીનું અસરકારક મોનિટરીંગ અને અધ્યયન-અધ્યાપન ને વધુ કાર્યક્ષમ બનાવવા માટે ડેટાનો ઉપયોગ

કાર્યો: નીચેનું કોષ્ટક **QE&M** શાખા દ્વારા થતી પ્રવૃત્તિઓની સારાંશ સમજ આપે છે:

ગુણવત્તાયુક્ત શિક્ષણ (પૂર્વ-પ્રાથમિકથી ધોરણ-૧૨)	પ્રજ્ઞા, પૂર્વ-પ્રાથમિક સાથે સંકલન, સામયિક મૂલ્યાંકન (પૂર્વ-કસોટી, મિશન વિદ્યા કે અન્ય ઉપચારાત્મક શિક્ષણ કાર્યક્રમ, NCERT કીટ, રીડર્સ ક્લબ અને પુસ્તકાલય, લર્નિંગ-બાય-ડૂઇંગ સેન્ટર અને STEM શિક્ષણ, રાષ્ટ્રીય આવિષ્કાર અભિયાન, વિજ્ઞાન પ્રયોગશાળા, શાળા શૈક્ષણિક વિકાસ યોજના, ટૂનીંગ ઓફ સ્કૂલ, શિષ્યવૃત્તિ પરીક્ષાઓ, એક્સપોઝર મુલાકાતો, શૈક્ષણિક કાર્યક્રમો, વિજ્ઞાન-ગણિત સ્પર્ધાઓ, ગુણવત્તાલક્ષી શૈક્ષણિક કાર્યક્રમો, કલા ઉત્સવ, બેન્ડ કોમ્પિટિશન, અન્ય નાવિન્યપૂર્ણ કાર્યક્રમો
ગુણવત્તા મૂલ્યાંકન	National Achievement Survey (NAS), Shagunotsav , ગુણોત્સવ, Shaalaa Siddhi જેવા શૈક્ષણિક મૂલ્યાંકન સર્વેનું આયોજન, અમલીકરણ અને એનાલીસીસ
સંશોધન, મૂલ્યાંકન અને મોનિટરીંગ	સંશોધન અને મૂલ્યાંકન, અધ્યયન નિષ્પત્તિઓ અને વહીવટી પ્રવૃત્તિઓ માટે BRC / CRC મારફત શાળા મુલાકાત અને વર્ગખંડ અવલોકન, સ્કૂલ મોનિટરીંગ એપ્લિકેશન, કમાન્ડ એન્ડ કંટ્રોલ સેન્ટર ફોર સ્કૂલ્સ

શિક્ષક નિર્માણ	ક્ષમતાઓનલાઇન ટીચર પ્રોફેશનલ ડેવલોપમેન્ટ, સમર્થ ઓનલાઇન કાર્યક્રમ, DIKSHA, GCERT / DIET ના સંકલનમાં રહી શિક્ષક ક્ષમતા નિર્માણ અને ઇન્ડિક્શન તાલીમ
-------------------	---

જેન્ડર અને સોશિયલ ઇન્કલુઝન

એક ખૂબ જ પ્રખ્યાત કહેવત કહે છે કે "જો તમે કોઈ માણસને શિક્ષિત કરો છો, તો તમે એક વ્યક્તિને શિક્ષિત કરો છો. પરંતુ જો તમે સ્ત્રીને શિક્ષિત કરો છો, તો તમે રાષ્ટ્રને શિક્ષિત કરો છો." કન્યા શિક્ષણ એ રાષ્ટ્રના વિકાસ માટે જરૂરી ઘટક છે.

સમગ્ર શિક્ષા સ્વીકારે છે કે કન્યા સુધી પહોંચવું એ શિક્ષણમાં લૈંગિક સમાનતાનું મુખ્ય કેન્દ્ર છે જેના પર રાષ્ટ્રીય શિક્ષણ નીતિમાં ભાર મૂકવામાં આવ્યો છે. રાષ્ટ્રીય શિક્ષણ નીતિ જણાવે છે કે શિક્ષણ એ એક પરિવર્તનશીલ બળ સ્વરૂપે હોવું જોઈએ, મહિલાઓમાં આત્મવિશ્વાસ જગાવવો અને સમાજમાં તેમની સ્થિતિ સુધારવી, અસમાનતાઓને પડકારવી અને લૈંગિક સમાનતા હાંસલ કરવી એ શિક્ષણ પ્રણાલીનો સૌથી મોટો પડકાર છે. જેન્ડર અને કન્યા શિક્ષણના ક્ષેત્રમાં નોંધપાત્ર સુધારો અને નવીનતા આવી છે. જેન્ડરને લગતા પ્રયાસો મુખ્યત્વે મહિલાઓ પર કેન્દ્રિત છે. પરિણામે, અનેક કન્યાઓને સશક્ત બનાવવામાં આવી છે તેમજ જેન્ડરને લગતી સમસ્યાઓના ઉકેલ અને કન્યા શિક્ષણમાં માળખાકીય અને સામાજિક અવરોધોની સારી સમજણ વિકસાવવા માટેનો અવકાશ ઉભો કરવામાં આવ્યો છે.

કન્યાઓના નામાંકનમાં નોંધપાત્ર સુધારો થયો હોવા છતાં, એસસી, એસટી, મુસ્લિમ કન્યાઓ જેવા પંચિત સમુદાયની કન્યાઓ શાળા બહારના બાળકો પૈકીનો એક મોટો હિસ્સો બનવાનું ચાલુ રાખે છે. ડ્રોપ આઉટ તરફ દોરી જતા આર્થિક, શૈક્ષણિક અને સામાજિક પરિબળોને દૂર કરવા માટે વધુ સુસંગત કાર્યક્રમોનું આયોજન કરવામાં આવ્યું છે. આ કાર્યક્રમોમાં ટ્રાન્સપોર્ટેશન, એસ્કોર્ટ, કાઉન્સેલિંગ, તેમને ઘરેલુ કામના ભારણ, સમાજની સહાયક વ્યવસ્થા અને સમસ્યાની પ્રકૃતિના આધારે શૈક્ષણિક સહાય પૂરી પાડવાનો સમાવેશ થાય છે.

શિક્ષણમાં સમાનતા અને ગુણવત્તા એકબીજા સાથે જોડાયેલા છે. કન્યાઓને ગુણવત્તાયુક્ત શિક્ષણ પૂરું પાડવા માટે, અભ્યાસક્રમ, પાઠ્યપુસ્તકો, અધ્યયન-અધ્યાપન સામગ્રી, વર્ગખંડની જગ્યાનો ઉપયોગ, માળખાગત સુવિધા, વિદ્યાર્થીઓની પ્રગતિનું સમયાંતરે મૂલ્યાંકન અને શિક્ષક તાલીમ પર સમગ્ર શિક્ષા- ગુજરાત સતત કાર્યરત છે.

વિશિષ્ટ જરૂરિયાત ધરાવતા બાળકો માટે સંમિલિત શિક્ષણ (**IE-CWSN**) સંમિલિત શિક્ષણ એ શિક્ષણમાં સહભાગીતા વધારીને અને શિક્ષણથી પંચિત જૂથમાં ઘટાડો કરીને તમામ વિદ્યાર્થીઓની વૈવિધ્યપૂર્ણ જરૂરિયાતોને સંતોષવાની પ્રક્રિયા છે. તેમાં કન્ટેન્ટ, અભિગમ, માળખા અને વ્યૂહરચનામાં ફેરફારોનો સમાવેશ થાય છે, જેમાં એક સામાન્ય દ્રષ્ટિકોણ એ છે કે તે યોગ્ય વયજૂથના તમામ બાળકોને આપરી લઈને તે સુનિશ્ચિત કરે છે કે તમામ બાળકોને શિક્ષિત કરવાની જવાબદારી નિયમિત વ્યવસ્થાતંત્રની છે. સંમિલિત શિક્ષણનો ઉદ્દેશ પંચિત જૂથો, કન્યાઓ અને મહિલાઓ, અપંગ

બાળકો અને શાળા બહારના બાળકો માટે સહભાગિતા અને શિક્ષણમાં આવતા અવરોધો દૂર કરવા પર વિશેષ ભાર સાથે શિક્ષણને તમામના અધિકાર તરીકે ટેકો આપવાનો છે.

રાષ્ટ્રીય શિક્ષણ નીતિ (**NPE**), 2020ના "સમાન અને સંમિલિત શિક્ષણ: તમામ માટે શિક્ષણ" સેક્શનમાં અસમાનતાઓને દૂર કરવાની અને અત્યાર સુધી નકારવામાં આવેલ લોકોની વિશિષ્ટ જરૂરિયાતોને ધ્યાનમાં રાખીને શૈક્ષણિક તકને સમાન કરવાની જરૂરિયાત પર ભાર મૂક્યો છે. ખાસ કરીને દિવ્યાંગ બાળકોના કિસ્સામાં આ બાબત સિદ્ધ કરવા માટે, વિશિષ્ટ જરૂરિયાતો ધરાવતા બાળકો (**CWSN**) ના લાભ માટે નીચે જણાવ્યા મુજબના ઘણા કાયદા અને યોજનાઓ ઘડવામાં આવી છે. શાળાના સ્ટાફ, **CWSN** ના માતા -પિતા વગેરે જેવા તમામ સ્તરે **CWSN** માટે લાભ મેળવવા માટેની આ જોગવાઈઓની જાણકારી હોવી જોઈએ.



વર્ષ 2018માં, **MHRD** (હવેથી તેને શિક્ષણ મંત્રાલય (**MoE**) કહેવામાં આવે છે), **GoI** એ **IED-SSA** અને **IEDSS-RMSA** ની અગાઉની યોજનાઓને સમાપ્ત કરીને સમગ્ર શિક્ષા હેઠળ શાળાકીય શિક્ષણ માટેની એક સંકલિત યોજના શરૂ કરી છે. તેનો હેતુ પૂર્વ-પ્રાથમિકથી ધોરણ-૧૨

સુધી સમગ્ર શાળાકીય શિક્ષણ માટે વિશિષ્ટ જરૂરિયાતો ધરાવતા બાળકો સહિત તમામ બાળકોના શિક્ષણને જોવાનો છે. આ યોજના **RPWD** એક્ટ, **2016** મુજબ સરકારી, અનુદાનિત અને સ્થાનિક સ્વરાજની શાળાઓમાં અભ્યાસ કરતા એક કે તેથી વધુ વિકલાંગતા ધરાવતા તમામ **CWSN** ને આવરી લે છે. ડિપાર્ટમેન્ટ ઓફ એસેસમેન્ટ એન્ડ સર્જરી, શૈક્ષણિક મદદ માટે **GCERT**, સાધન-સહાય માટે સામાજિક ન્યાય અને અધિકારીતા વિભાગ વગેરે અને આરોગ્ય જેવા વિવિધ સંલગ્ન વિભાગો સાથે જોડાણ કરીને **CWSN** ને લાભ આપવામાં આવે છે.

સંમિલિત શિક્ષણ માટેની યોજનાના મુખ્ય ઉદ્દેશો:

શાળા કક્ષાએ દિવ્યાંગ બાળકોને ઓળખીને તેમની શૈક્ષણિક જરૂરિયાતોનું મૂલ્યાંકન કરવું.

CWSN ને જરૂરિયાત મુજબ સાધન-સહાય અને સહાયક ઉપકરણો પૂરા પાડવા.

CWSN માટે શાળાઓમાં અવરોધ મુક્ત પ્રવેશ અને સુવિધા સુનિશ્ચિત કરવો.

CWSN ને તેમની જરૂરિયાત મુજબ યોગ્ય અધ્યયન-અધ્યાપન સાહિત્ય, માર્ગદર્શન, કાઉન્સેલિંગ અને થેરાપી માટેની સેવાઓ પૂરી પાડવી.

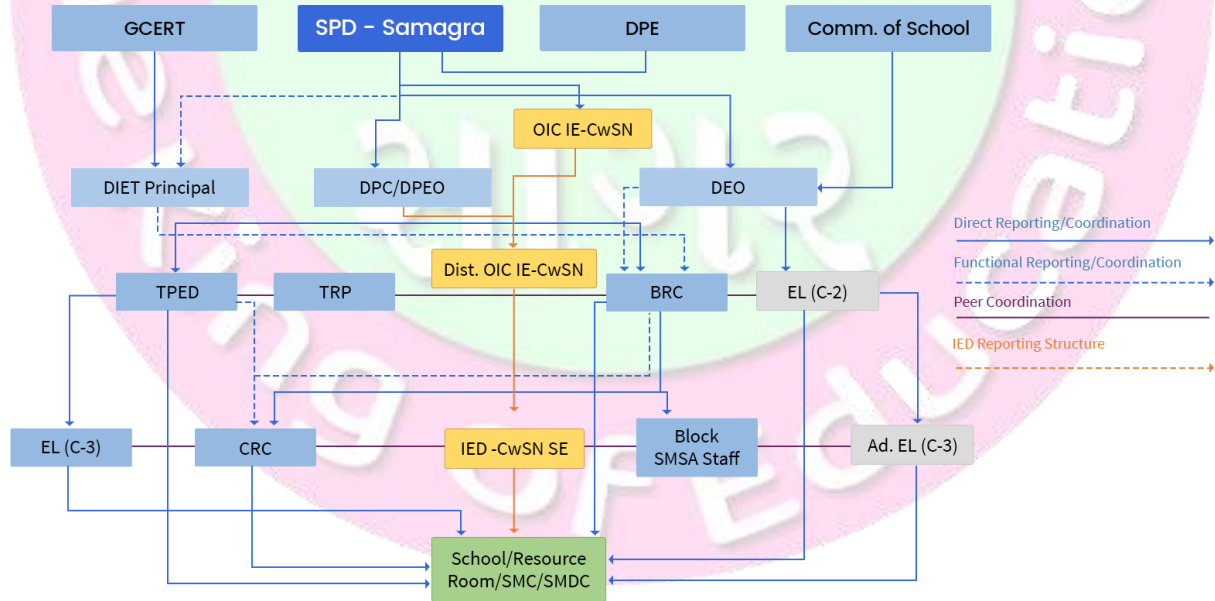
સામાન્ય શાળાના શિક્ષકોને સામાન્ય વર્ગખંડમાં **CWSN** ને અભ્યાસ માટેની સુવિધા, તેમની સહભાગિતા અને શૈક્ષણિક સ્તર સુનિશ્ચિત કરવા માટે તાલીમ આપી તે બાબતે સંવેદનશીલ બનાવવા.

વિશેષ શિક્ષકો (**SEs**) મારફતે **CWSN** ને વધારે સહાય કરવી.

ઉપરોક્ત યોજના અને તેના ઉદ્દેશોને અનુલક્ષીને, સમગ્ર શિક્ષા હેઠળ વિશિષ્ટ જરૂરિયાતો ધરાવતા બાળકો માટે સંમિલિત શિક્ષણ (IE-CwSN) શાખા, ગુજરાત તમામ સરકારી પ્રાથમિક અને માધ્યમિક શાળાઓને તબક્કાવાર રીતે અવરોધમુક્ત વાતાવરણ બનાવીને અને નીચેની વ્યાપક પ્રવૃત્તિઓનું આયોજન કરીને સંપૂર્ણ વિકસિત સંમિલિત શાળાઓમાં રૂપાંતરિત કરવાનું લક્ષ્ય ધરાવે છે.

Access & Administrative Activities	Survey & Identification of CwSN from Pre-nursery to Std. 12 (Age group: 4 – 18 years), Medical Certification – UDID Card, Barrier-free Physical Access in Schools, Enrolment in Govt. Schools, Aids & Appliances, Resource Room, Transport & Escort Allowance, Girls Stipend and any other relevant activities
Academic Inclusion	Academic inclusion through Curricular and Attitudinal adaptation, IEP, Vocational Training to CwSN, Classroom inclusion, Divyaan Application
Capacity Building	Capacity Building of Special & Regular Teachers, Community Sensitization

IE-CwSN માટે સમગ્ર શિક્ષાની રાજ્ય ટીમ:



વિકલાંગતાના વિવિધ પ્રકારો: **RPwD** એક્ટ, 2016 હેઠળ ઓળખ કરાયેલ વિકલાંગતાઓની યાદી

શારીરિક વિકલાંગતા

લોકોમોટર વિકલાંગતા

i) રક્તપિત્તથી સાજ થયેલ વ્યક્તિ

ii) સૈરેબ્રલ પાલ્સી

iii) ડ્વાર્ફિઝમ

iv) મસ્ક્યુલર ડિસ્ટ્રોફી

v) એસિડ હુમલાના પીડિતો

દ્રષ્ટિની ખામી:

i) ઓછી દ્રષ્ટિ

ii) તદ્દન અંધ

સાંભળવાની ક્ષતિ:

i) બહેરાશ અને સાંભળવામાં મુશ્કેલી

ii) બોલવામાં અને ભાષાકીય વિકલાંગતા

બૌદ્ધિક વિકલાંગતા

અધ્યયન અંગેની વિશિષ્ટ અક્ષમતાઓ

ઓટીઝમ સ્પેક્ટ્રમ ડિસઓર્ડર

માનસિક વર્તન

માનસિક બીમારી

નીચેના કારણોથી ઉદભવેલ વિકલાંગતા

ક્રોનિક ન્યુરોલોજીકલ સ્થિતિ

i) મલ્ટીપલ સ્ક્લેરોસિસ

ii) પાર્કિન્સન રોગ

રક્ત વિકૃતિઓ

i) હિમોફિલિયા

ii) થેલેસેમિયા

iii) સિકલ સેલ રોગ

બહુવિધ વિકલાંગતા

ઉપરોક્ત સૂચિબદ્ધ વિકલાંગતાઓ અંગે વધુ વિગતો માટે કૃપા કરીને
RPwD એક્ટ, 2016 અંતર્ગત Documents & Reports ->
Reports-> Inclusive Education for CwSN નો
અભ્યાસ કરો.

સંબંધિત વેબસાઇટ માટેની લિંક:

<http://www.rehabcouncil.nic.in/default.aspx>

<https://sje.gujarat.gov.in/>

<http://www.swavlambancard.gov.in/>

MIS અને ડિજિટલ ઇનીશીએટીવ

ગુણવત્તા એ એક મુખ્ય મુદ્દો છે અને જે સમગ્ર શિક્ષા (SS)ના ઉદ્દેશ્યો પૈકી એક છે, જેનું મોનિટરિંગ ખૂબ મહત્વનું છે. તે પણ જરૂરી છે કે તમામ શાળાઓની મુલાકાત લેવામાં આવે, અને ગુણવત્તા સૂચકાંકો પર સમયાંતરે માહિતી એકત્રિત કરવામાં આવે, અપડેટ કરવામાં આવે, ચકાસવામાં આવે અને વિશ્લેષણ કરવામાં આવે કે જેથી સમગ્ર શિક્ષાના ઉદ્દેશ્યો સિદ્ધ કરી શકાય. કાર્યક્રમના ઉદ્દેશ્યોની જરૂરિયાતને પહોંચી વળવા માટે, જરૂરિયાતના ક્ષેત્રને ઓળખીને યોગ્ય આયોજન કરવાના સંદર્ભમાં શાળાકીય શિક્ષણના એકંદરિત ચિત્રની સમીક્ષા કરવા માટે મેનેજમેન્ટ ઇન્ફોર્મેશન સિસ્ટમ (MIS) પર ભાર મૂકવામાં આવ્યો છે.

પ્રોજેક્ટ હેઠળ અમલી વિવિધ કાર્યક્રમોની પ્રગતિ તેમજ કાર્યક્રમોના આયોજન અને અમલીકરણને ટ્રેક કરવા માટે કોમ્પ્યુટરાઇઝ્ડ ઇન્ફોર્મેશન સિસ્ટમ મારફતે સમગ્ર શિક્ષા-ગુજરાત અંતર્ગત સઘન મોનિટરીંગ કરવામાં આવી રહ્યું છે.

સ્ટેટ પ્રોજેક્ટ ઓફિસ (SPO) ખાતે મેનેજમેન્ટ ઇન્ફોર્મેશન સિસ્ટમ સેલ, તમામ જિલ્લાઓમાં ડિસ્ટ્રિક્ટ પ્રોજેક્ટ ઓફિસ અને તમામ તાલુકામાં બ્લોક કક્ષાએ પર્યાપ્ત ઇન્ફ્રાસ્ટ્રક્ચર અને માનવબળ સાથે સંપૂર્ણ રીતે કાર્યરત છે.

પ્રવર્તમાન સંદર્ભમાં, મુખ્ય **MIS** પ્રવૃત્તિઓ નીચે મુજબ છે:

UDISE+ (યુનિફાઇડ ડિસ્ટ્રિક્ટ ઇન્ફોર્મેશન સિસ્ટમ ફોર એજ્યુકેશન પ્લસ) માટે ડેટા કલેક્શન, સંકલન, વિશ્લેષણ અને ડેટા પ્રસાર

તમામ **33** જિલ્લાઓ અને **4** કોર્પોરેશનો માટે એન્યુઅલ વર્ક પ્લાન અને બજેટ તૈયાર કરવા

માહિતીની દૈનિક જરૂરિયાત સંદર્ભે **BRCCs**, જિલ્લા અને બ્લોક **MIS** કો.ઓર્ડિનેટરને સતત મદદરૂપ થવું

આઈસીટી અને ડિજિટલ ઇનીશિએટીવ જેવા કે કોમ્પ્યુટર એઈડેડ લર્નિંગ, ડિજિટલ ઇન્ટરેક્ટિવ ક્લાસરૂમ-જ્ઞાનકુંજ, શાળાઓમાં ઇન્ટરનેટ કનેક્ટિવિટી, વર્ચ્યુઅલ ક્લાસરૂમ વગેરેનું અમલીકરણ અને મોનિટરિંગ

ડિજિટલ ઇ-કન્ટેન્ટ નિર્માણ, ઇન્સ્ટોલેશન અને ઉપયોગ માટે ટેકનિકલ સપોર્ટ

ચાઈલ્ડ ટ્રેકિંગ સિસ્ટમ- **Aadhaar Enabled DISE** અંતર્ગત સમગ્ર રાજ્યના ધોરણ-૧ થી ૧૨ ના વિદ્યાર્થીઓના વિદ્યાર્થીવાર માહિતી સાથેના ડેટાબેઝની જાળવણી અને અપડેશન

આઈસીટી ઓપરેશન અને પાયાગત સમસ્યા નિવારણ તેમજ સોફ્ટવેર એપ્લિકેશન થકી કામગીરી બાબતે શિક્ષકોમાં ક્ષમતા નિર્માણ

શિક્ષણ મંત્રાલય (**Ministry of Education-MoE**), ભારત સરકાર અને ગુજરાત સરકાર દ્વારા સૂચિત સૂચકાંકો કે ઇન્ડેક્સ કે ડેશબોર્ડ માટે શાળાકીય શિક્ષણ ક્ષેત્ર સાથે સંબંધિત માહિતી અપડેટ કરવી

શાળા મોનીટરીંગ, સત્રાંત અને સામયિક મૂલ્યાંકન, **CWSN** માટે વિશેષ શિક્ષણ, વગેરે માટે એપ્લિકેશન / ઓનલાઈન પ્લેટફોર્મ દ્વારા મોનીટરીંગથી પ્રોજેક્ટના અમલીકરણમાં સરળતા પૂરી પાડવી

મુખ્ય શિક્ષકોના વહીવટી કામના ભારણને ઘટાડીને કાર્યક્ષમતા વધારવા માટે શાળાઓ માટે સંકલિત એપ્લિકેશન અને પ્લેટફોર્મ પૂરું પાડવું

સેન્ટ્રલાઈઝ્ડ ઓનલાઈન એટેન્ડન્સ સિસ્ટમ દ્વારા વિદ્યાર્થીઓ અને શિક્ષકોની દૈનિક હાજરીના ડેટાનું એકત્રિકરણ, સંકલન અને વિશ્લેષણ

શાળાઓ અને વિદ્યાર્થીઓ માટે વિડીયો કોન્ફરન્સિંગ સોલ્યુશન અથવા વર્ચ્યુઅલ ક્લાસરૂમ પ્લેટફોર્મ વિકસાવવું અને ઉપયોગ માટે ફિલ્ડમાં પૂરું પાડવું

તમામ કક્ષાએ જવાબદારીપૂર્વકની કામગીરીને પ્રોત્સાહન આપવા માટે શાળાકીય શિક્ષણ ક્ષેત્રની પ્રવૃત્તિઓને સંવેદનશીલ બનાવવા અને મોનિટરીંગ કરવા માટે કમાન્ડ એન્ડ કંટ્રોલ સેન્ટર ફોર સ્કૂલ્સનું સંચાલન **MIS** અને ડિજિટલ ઈનીશીએટીવ

કમાન્ડ એન્ડ કંટ્રોલ સેન્ટર ફોર સ્કૂલ્સ

ઓનલાઈન એટેન્ડન્સ સીસ્ટમ

સ્કૂલ મોનિટરીંગ એપ્લિકેશન

GIS સ્કૂલ મેપિંગ

જ્ઞાનકુંજ – સ્માર્ટ ક્લાસરૂમ

આઈસીટી@સ્કૂલ્સ

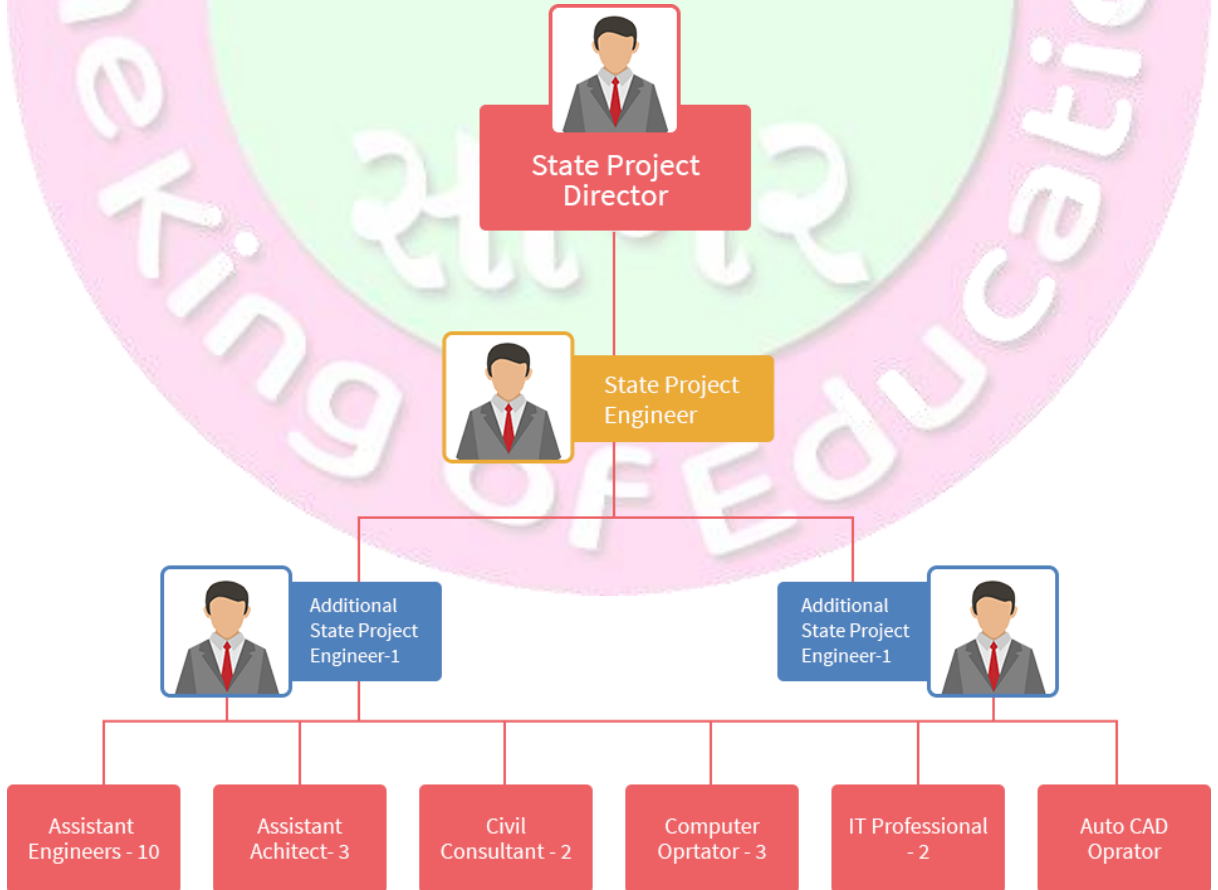
Small Wonders – આઈસીટી ક્લબ@સ્કૂલ

ગુજરાત વર્ચ્યુઅલ શાળા

સિવિલ અને ઇન્ફ્રસ્ટ્રક્ચર

સમગ્ર શિક્ષામાં 'in house' સિવિલ એન્જિનિયરિંગ વિભાગ છે જે ગુજરાતની શાળાઓમાં તમામ માળખાકીય સુવિધાઓ વિકસાવે છે. જે અંતર્ગત સિવિલ બાંધકામના મોનિટરીંગ અને દેખરેખ માટે બ્લોક કક્ષાએ ૨૪૫ એન્જિનિયર, જિલ્લા કક્ષાએ ૩૬ એન્જિનિયર અને રાજ્ય કક્ષાએ ૨૦ એન્જિનિયર કાર્યરત છે. બિલ્ડિંગ પ્લાન તૈયાર કરવા માટે બ્લોક કક્ષાએ ૧૭ અને રાજ્ય કક્ષાએ ૦૪ આસિસ્ટન્ટ આર્કિટેક્ટ કાર્યરત છે. બાંધકામ માટેની સ્ટ્રક્ચરલ ડિઝાઇન તૈયાર કરવા માટે કન્સલ્ટન્ટ્સી સેવાઓ પણ લેવામાં આવે છે.

સમગ્ર શિક્ષા-ગુજરાત અંતર્ગત રાજ્ય કચેરીની સિવિલ શાખા સારી રીતે વ્યાખ્યાયિત કાર્યાત્મક માળખું ધરાવે છે.



સમગ્ર શાળા વિકાસ યોજના (*Whole School Development Plan*)

સમગ્ર શિક્ષા-ગુજરાતએ સમગ્ર શાળા વિકાસ યોજના (*WSDP*) માટે ઈન્ફ્રાસ્ટ્રક્ચર એસેસમેન્ટ ફોર્મ વિકસાવ્યું છે. પ્રાથમિક શાળાની વિવિધ વિગતો જેવી કે, સામાન્ય માહિતી, કેમ્પસ પર્યાવરણ, શૈક્ષણિક માહિતી, માળખાકીય વિગતો, વર્ગખંડોની વિગતો, કમ્પાઉન્ડ દિવાલ, કુમાર અને કન્યા માટે અલગ ટોચલેટની ઉપલબ્ધતા, પીવાના પાણીની સુવિધા અને *MDM* કિચન શેડની વિગતોને ફોર્મમાં સમાવવામાં આવી છે. ઉપલબ્ધ સુવિધાઓની સ્થિતિને પ્રમાણભૂત ધારાધોરણો સાથે સરખાવવામાં આવે છે. સંપૂર્ણ શાળા વિકાસ યોજના સારી રીતે વ્યાખ્યાયિત કરેલ ફોર્મેટ સ્વરૂપે વિકસાવવામાં આવી છે, જેમાં શાળા વિશે સામાન્ય માહિતી, માળખાકીય વિગતો (કેમ્પસ, કમ્પાઉન્ડ દિવાલ, ટોચલેટ, વર્ગખંડ, રમતનું મેદાન, પીવાના પાણીની સુવિધા, હાથ ધોવાની સુવિધા, મધ્યાહન ભોજન કિચનશેડ અને સ્ટોર) સામેલ છે. શાળાના એકંદર ઈન્ફ્રાસ્ટ્રક્ચરની દેખરેખ રાખવા માટે દરેક મુદ્દા પર વિગતવાર પ્રશ્નાવલિ વિકસાવવામાં આવી છે.



સિવિલ શાખાની મુખ્ય પ્રવૃત્તિઓ:

સિવિલ શાખા શાળાકીય પર્યાવરણના એકંદર માળખાગત વિકાસ માટે જવાબદાર છે. સિવિલ શાખા દ્વારા કરવામાં આવેલા મુખ્ય કાર્યોની યાદી નીચે મુજબ છે.

શાળાના મકાનનો વિકાસ

ગ્રીન સ્કૂલોનો વિકાસ અને **Building as Learning Aid (BaLA)**

વોટર પ્યુરિફિકેશન સીસ્ટમના સપ્લાય અને ઇન્સ્ટોલેશન

વરસાદી પાણીના સંગ્રહની વ્યવસ્થા કરવી

નવા વર્ગખંડોનું બાંધકામ

સામાન્ય અને વિશિષ્ટ જરૂરિયાત ધરાવતા બાળકો માટે ટોચલેટ – કુમાર
અને કન્યા માટે અલગ

અપગ્રેડેશન શાળાઓ

શાળાઓ અને વર્ગખંડો માટે ફર્નિચર

શિક્ષક સ્ટાફ ક્વાર્ટરનું બાંધકામ

શાળા બહારના બાળકો માટે સ્પેશિયલ ટ્રેનિંગ પ્રોગ્રામ (**STP**) હોસ્ટેલ

રૂફટોપ સોલાર સીસ્ટમની જોગવાઈ

રમતગમતના સાધનો અને રમતના મેદાનની સુવિધાઓ

શાળાની ઈમારતોનું મુખ્ય સમારકામ

પ્રોજેક્ટ મોનિટરીંગ:

રાજ્યમાં સારી રીતે સ્થાપિત સિવિલ વર્કસ માટેની પાંખ છે. કારણના ધોરણે ભરતી કરાયેલા ટેકનિકલ રિસોર્સ પર્સન (ટીઆરપી) મોનીટરીંગ અને ટેબરેખના કામ માટે બ્લોક કક્ષાએ કાર્યરત છે. દરેક ટીઆરપી પાસે ૩૦ થી ૪૦ સાઈટ્સનો ચાર્જ રહે છે અને **SMC** ને ટેકનિકલ માર્ગદર્શન આપવા માટે દરરોજ ૦૫ થી ૦૬ સાઈટ્સની મુલાકાત લેવાનો નિર્દેશ આપવામાં આવે છે.

જિલ્લા કક્ષાએ નિયુક્ત **DPE** સંબંધિત જિલ્લા હેઠળના તમામ બ્લોક માટે વારંવાર સાઈટ્સની મુલાકાત લે છે. તે જિલ્લામાં કાર્યરત તમામ ટીઆરપીની સાપ્તાહિક બેઠક યોજીને જિલ્લામાં કાર્યરત તમામ સિવિલ પ્રવૃત્તિઓના કામની પ્રગતિની સમીક્ષા અને મોનિટરીંગ કરે છે.

સમગ્ર રાજ્યની પ્રગતિના મોનિટરીંગ અને સમીક્ષા માટે, તમામ **DPE** ની માસિક બેઠક રાજ્ય કક્ષાએ યોજવામાં આવે છે. સિવિલ કામો સાથે સંબંધિત

મુદ્દાઓ પર માસિક સમીક્ષા બેઠકમાં ચર્ચા કરી નિરાકરણ લાવવામાં આવે છે.

DPEને ગુણવત્તા સુધારવા અને વિવિધ સાઈટ્સ પર કરવામાં આવેલા કામના માપને તપાસવા માટે સાઈટની મુલાકાત માટે વાહન ભાડે લેવાની મંજૂરી આપવામાં આવે છે.

રાજ્ય કક્ષાએ આસીસ્ટન્ટ એન્વિનિયરોની ટીમ સાથે મોનીટરીંગ સેલની રચના કરવામાં આવેલ છે. મોનીટરીંગ સેલના સભ્યો સ્થળની મુલાકાત લઈને કામની ગુણવત્તા સુધારવા માટે તેમના સૂચનો આપે છે.

રાજ્ય કક્ષાએથી ફિલ્ડ વિઝિટ બુક તૈયાર કરીને તમામ ટીઆરપીને પહોંચાડવામાં આવી છે. ટીઆરપીને દરેક પ્રવૃત્તિની મુલાકાત દરમિયાન વિઝિટ બુક ભરવા અને જો તેને સુધારવા માટે કોઈ પગલાં સૂચવવામાં આવ્યાં હોય તો તેની વિગતો, સામગ્રી, કારીગર અંગે નોંધવામાં આવેલ ખામીઓ સહિતની તમામ વિગતો ભરવા સૂચના આપવામાં આવે છે.

ટીઆરપી સિવિલ પ્રવૃત્તિઓના જુદા જુદા ઘટકની ચકાસણી કરીને ચેકલિસ્ટ ભરે છે. ચેકલિસ્ટ પૂર્ણ થયા બાદ ટીઆરપી **completion certificate** તૈયાર કરે છે, જે તેની સ્વીકૃતિના ટોકન તરીકે થર્ડ પાર્ટી કન્સલ્ટન્ટ અને ડીપીઈ દ્વારા સહી કરવામાં આવશે. તમામ પ્રવૃત્તિઓના પ્રમાણપત્રો રેકોર્ડ માટે શાળા/જિલ્લા અને રાજ્ય કક્ષાએ રાખવામાં આવે છે.

સિવિલ વર્ક્સનું બાહ્ય મૂલ્યાંકન (થર્ડ પાર્ટી કન્સલ્ટન્ટ)

માનવ સંશોધન વિકાસ મંત્રાલય (**MHRD**), ભારત સરકારની માર્ગદર્શિકા મુજબ, ગુણવત્તા અંગે નિષ્પક્ષ અભિપ્રાય મેળવવા માટે સિવિલ વર્ક્સનું થર્ડ પાર્ટી એસેસમેન્ટ ફરજિયાત છે. પ્રોફેશનલ કન્સલ્ટન્ટની સર્વિસ મેળવીને સિવિલ કામોનું ટેકનિકલ ઓડિટ અને ગુણવત્તાની ખાતરી કરવાની પ્રથા અપનાવવામાં આવી છે. હવે, હાથ ધરાયેલા સિવિલ કામો માટે પ્રતિષ્ઠિત

પ્રોફેશનલ કન્સલ્ટન્ટની સર્વિસ મેળવવા માટે નીચે પ્રમાણે કામગીરીના અવકાશ સાથે અગ્રણી અખબારોમાં જાહેરાત આપી દરખાસ્તો આમંત્રિત કરવામાં આવે છે.

કન્સલ્ટન્ટ કે તેમના પ્રતિનિધિ પ્રોજેક્ટમાં ગુણવત્તાના નિર્ધારિત ધોરણો હાંસલ કરવા માટે **TOR** માં દર્શાવ્યા મુજબ કામ પ્રગતિ હેઠળ હોય તે દરમિયાન બાંધકામનું નિરીક્ષણ કરશે. જો કોઈ વિસંગતતા/ભૂલ/ક્ષતિ હોય તો કન્સલ્ટન્ટ તેના સૂચનો અને કોડલ જોગવાઈમાં સૂચવેલ ઉપચારાત્મક પગલાં સાથે તેને નિર્દેશ કરશે.

કન્સલ્ટન્ટ બાંધકામ સામગ્રીનું સ્વતંત્ર પરીક્ષણ (ફિલ્ડ અને પ્રયોગશાળા) હાથ ધરશે અને તેના સૂચનો અને ઉપચારાત્મક પગલાં સાથે **SMC / TRP / જિલ્લા પ્રોજેક્ટ એન્જિનિયરને** જાણ કરશે, જો કોઈ હોય તો.

સલાહકાર એ પણ ચકાસણી કરશે કે નિરીક્ષણ અને ઓડિટ નોંધમાં ઉઠાવવામાં આવેલા તમામ મુદ્દાઓ પર **SMC / TRP** દ્વારા સંતોષકારક રીતે પગલાં લેવામાં આવ્યાં છે કે કેમ.

કામ પૂર્ણ થયા પછી, સલાહકાર **completion certificate** આપશે.

મટિરીયલ ટેસ્ટિંગ સહિત બાહ્ય મૂલ્યાંકન માટેનો સંભવિત ખર્ચ સ્ટેટ પ્રોજેક્ટ ઓફિસ મેનેજમેન્ટ હેડ હેઠળ બુક કરવામાં આવશે.